



# Rigitone BIG™

## kant A1 på GK-system

### Monteringsvejledning

#### Produktbeskrivelse / anvendelse

Rigitone BIG, Kant A1 er et akustikloft der fremstår som en fuldperforeret homogen flade uden synlige samlinger. De 12,5 mm tykke perforerede gipsplader er ikke demonterbar, bagsiden af pladerne er forsynet med en lys grå akustikdug.

#### Konstruktionshøjde

Minimum 180 mm (Standard GK system i 2 niveauer samt strop) – ved behov for mindre højde, kontakt Gyproc.

#### Overflade

Pladen leveres ubehandlet. Overfladebehandling foretages på byggepladsen.

#### Varianter / Størrelser

• Rigitone 8/18	1188x1998 mm
• Rigitone 10/23	1196x2001 mm
• Rigitone 15/30	1200x2010 mm
• Rigitone 12-20/66	1188x1980 mm
• Rigitone 8-15-20	1200x2000 mm
• Rigitone 8-15-20 Super	1200x1960 mm
• Rigitone 8/18Q	1188x1998 mm
• Rigitone 12/25Q	1200x2000 mm

#### Tollerancer / pladestørrelse

- Længde: +1 / -1 mm
- Bredde: +1 / -1 mm

#### Vægt

Ca. 10 kg/m<sup>2</sup>

#### Belastning

Gipsplade = 3 kg / m<sup>2</sup>  
Skinnesystem = 5 kg / m<sup>2</sup>  
Ved ønske om større belastning, kontakt Gyproc.

#### Brand

A2-s1, d0.

#### Formstabilitet

Rigitone BIG kan anvendes i rum med en relativ fugtighed, der ikke vedvarende overstiger 70%.

#### Rengøring

Kan støvsuges og tørres af med fugtig klud afhængig af overfladebehandlingen

#### Vedligeholdelse

Ved mindre skader på kanter eller overflader kan reparation foretages med spartelmasse / maling.

#### Byggeplads / opstart

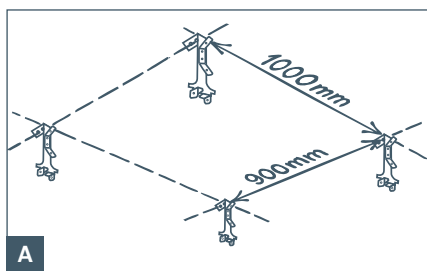
Inden montage af stålsystem anbefales det at tage kontakt til lokal Gyproc konsulent således at Rigitone systemet bliver gennemgået på byggeplads sammen med de håndværkere som står for montagen.



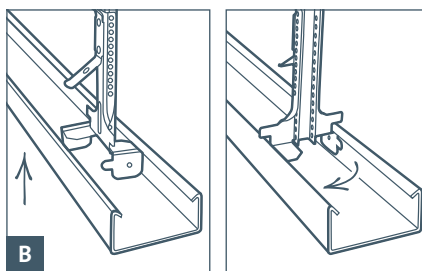
# Rigitone BIG kant A1 på GK-system i 2 niveauer

## Montering af skinesystem og loftplader

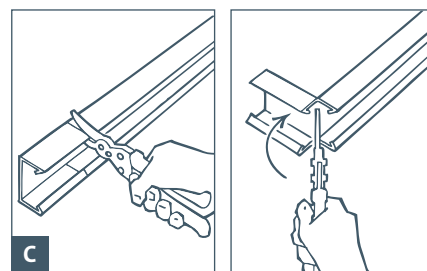
Det anbefales at læse hele monteringsvejledningen igennem, før arbejdet påbegyndes.



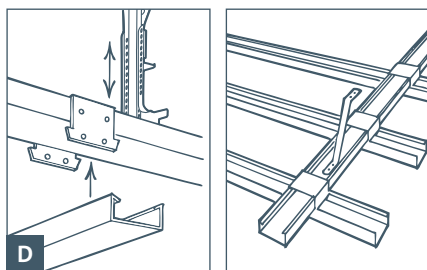
Mål rummet op. Planlæg plade- og evt. friseplacering. Opmærk placering af stropper på underlag.  
Bæreskinner cc maks. 1000 mm.  
Stropper cc maks. 900 mm.



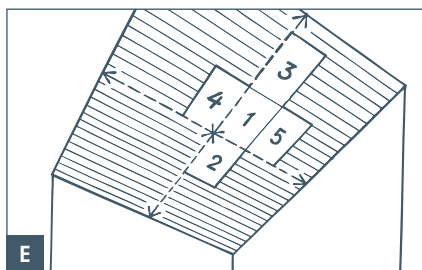
Bæreskinner GK 1 (cc maks. 1000 mm).  
Bæreskinne løftes op og strop vrides på plads.



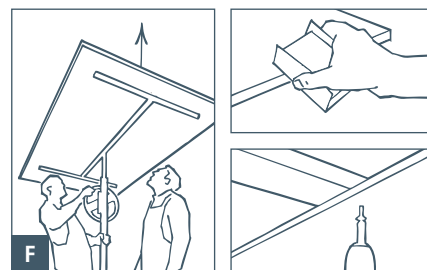
Bæreskinne/tværskinne GK 1 klippes til med minimum 3 mm luft mod tilstødende væg.



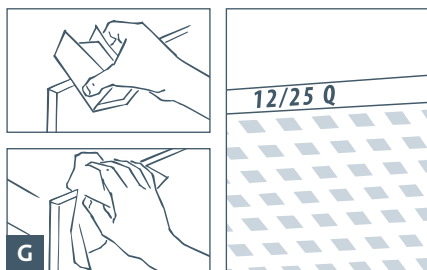
Tværskinner løftes op og klikkes fast til bæreskinne med koblebeslag GK22. Maks. afstand 320 mm.  
Tværskinne ved pladesamling monteres således at kortkanterne er fuldt understøttet. Justér stålsystem til vandret niveau og skræafstiv system efter behov med hulbånd eller lignende. Husk min. 3 mm afstand fra tilstødende vægge.



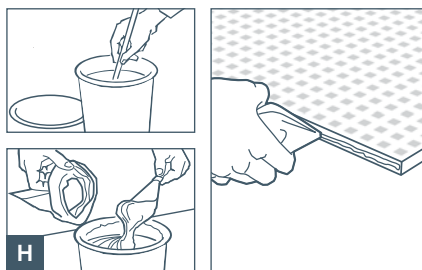
Opmærkning: Ved opstart på montering skal der altid startes med rummets midterste plade. Næste plade monteres i pladens længderetning og med kortkant understøttet som vist på tegning. Opmærkning kan foretages med laser / kridtsnor.



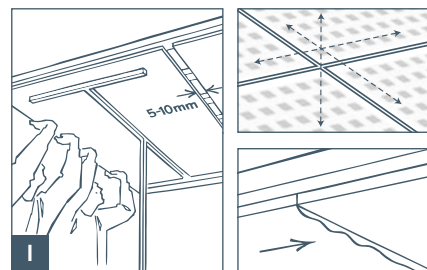
Slib overgang mellem pladekant og forside med fint sandpapir. Løft pladen op på pladehejs (2 personer). Pladen justeres på plads (følg opmærkningen på underlag) og fastskrues med skrue QSTR25 pr. maks. 170 mm. NB: Tryk pladen hårdt mod underlag ved skruring for at modvirke niveauforskelle på pladerne.



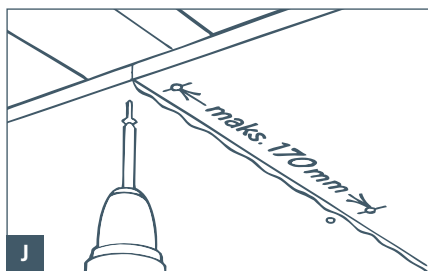
Anden plade slibes på kant som første plade. Herefter skal de 2 pladekanter, der placeres mod hinanden, stryges med en let opvredet klud / svamp. Bemærk at pladens kantstempler skal vende til samme side i lokalet.



Til sammenlimning anvendes monteringslim RF63. Limen omrøres til en homogen masse. Limen hældes i Rigitone spidspose og der klippes et lille hul i spidsen. Limen påføres kanten og limmængden skal kunne udfylde hele pladetykkelsen når pladerne skubbe sammen. Lukketid på limen er maks. 10 minutter efter påføring.

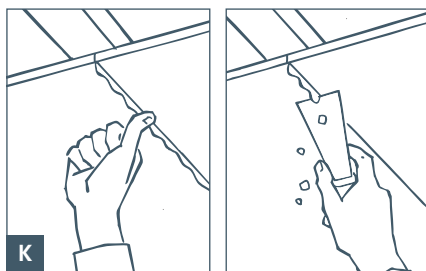


Anden plade løftes op på pladehejs af 2 personer. Pladen hejses op og placeres 5 - 10 mm fra første plade og skubbes herefter mod første plade af 2 personer. Sørg for at pladens huller flugter og at pladen er trykket mod stålunderlag.

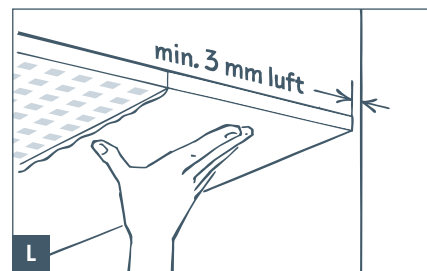


Anden plade fastskrues med skrue QSTR25 pr. maks. 170 mm. Start altid langs limkant og arbejd derefter mod den anden side. (Gentag denne proces for efterfølgende plader).

NB: Tryk pladen hårdt mod underlag ved skruring for at modvirke niveauforskelle på pladerne.



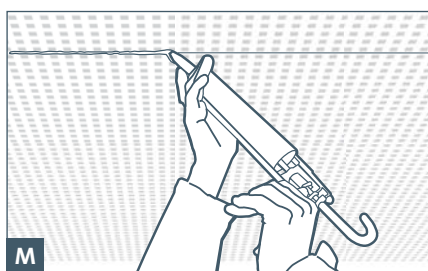
Når limen efter ca. 15 - 20 minutter har opnået en plastisk ikke klæbende overflade, kan overskydende lim fjernes med en spatel. Hvis der stadig sidder lim på pladernes forsider skal dette fjernes med en våd klud. Hvis lim spildes på gulv skal dette fjernes med det samme.



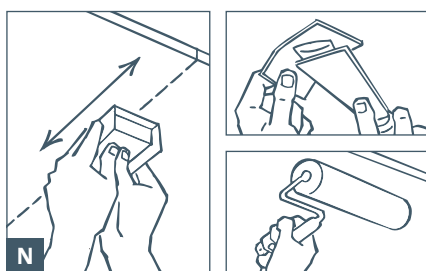
Der monteres eventuelle glatte friseplader mod væggene. Frisepladerne skal have rette skåret kanter og behandles på samme måde som de perforerede Rigitone BIG plader. Bemærk: Plader skal friholdes 3 mm fra tilstødende vægge. Herefter kan der mod væg monteres valgfri kantdetalje.

## Efterbehandling

Min. 24 timer efter montering



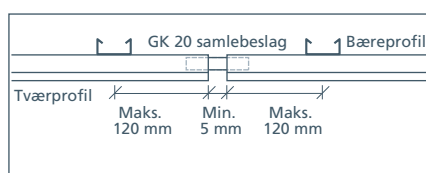
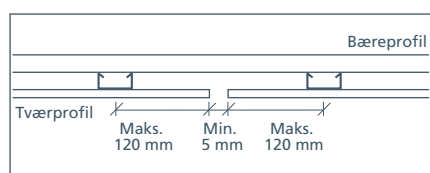
Alle samlinger skal spartles ved anvendelse af spartelmasse på tube (kontakt Gyproc A/S for leverandørhenvisning) sørg for at hele pladesamlingen er udfyldt med spartelmasse. Alle skruehuller spartles med Gyproc ProMix Finish.



Når spartlingen er tør, slibes alle spartlede kanter og skruehuller forsigtigt. Slib altid parallelt med pladesamlingen. Hvis nødvendigt efterspartles. Malerbehandling foretages med en kort-håret mohairrulle. Efter grunding skal påregnes to gange maling.

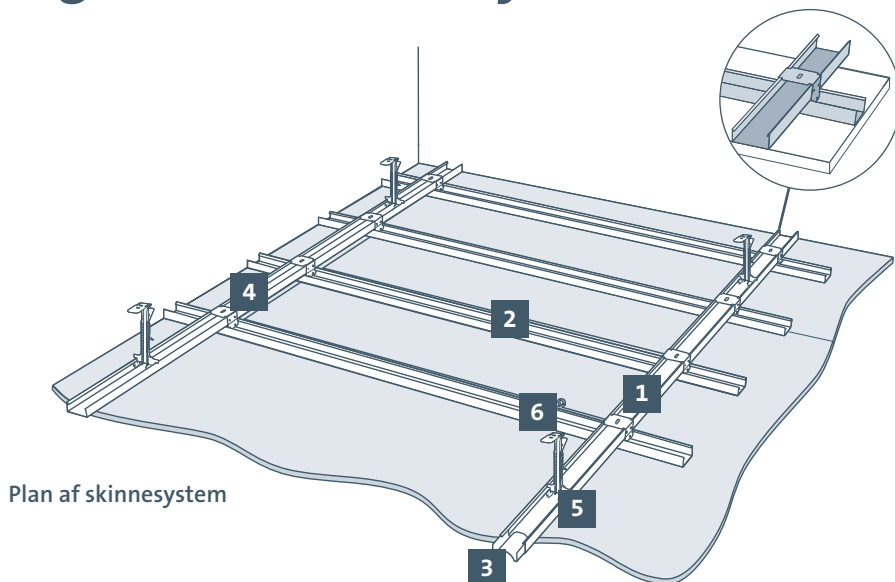
## Ekspansionsfuger

Der skal udføres ekspansionsfuger pr. 10 x 10 meter

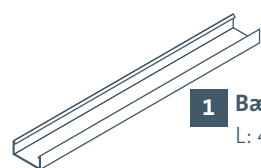


Rigitone plader må ikke have kontakt i ekspansionsfugen. Bæreprøfil må gerne være gennemgående. Tværprofil må ikke være gennemgående med der kan med fordel indsættes et GK20 samlebeslag over ekspansionsfugen.

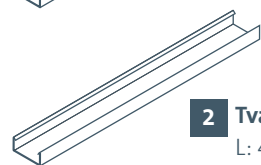
# Rigitone BIG – GK-system i 2 niveauer



Plan af skinnesystem



**1** Bæreskinne GK 1  
L: 4000 mm



**2** Tværskinne GK 1  
L: 4000 mm



**3** Samlebeslag  
GK 20



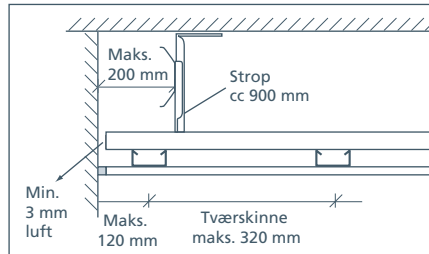
**4** Koblebeslag  
GK 22



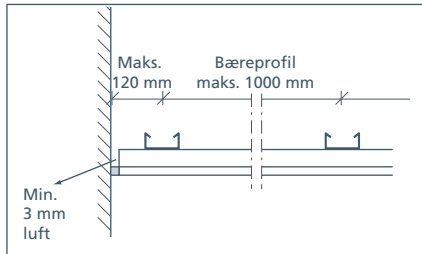
**5** Ophængningsstrop  
GK 26-01 – bund inkl.  
2 stk. samleclips



**6** Ophængningsstrop  
GK 27 – top  
Længder: 135/200/  
300/500/1000 mm



Tværsnit



Længdesnit

## Bemærkning:

Pladerne / stålsystemet skal friholdes fra tilstødende væg og må derfor ikke fastgøres til væggen. Som afslutning mod væg kan der anvendes valgfri afslutning. Eksempelvis en blød acrylfuge som herefter males.

## Vejledende materialeforbrug, for Rigitone BIG i GK-system

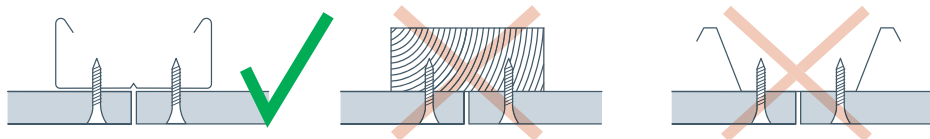
Artikel	Betegnelse	Dim. mm	Længde mm	cc mm	Forbrug/m <sup>2</sup>	
1	Bæreskinne	GK 1	27 x 60	4000	1000	1,0 m
2	Tværskinne	GK 1	27 x 60	4000	Se skema 1A	3,6 m
3	Samlebeslag	GK 20	-	-	4000	1,0 stk.
4	Koblebeslag	GK 22	-	-	320	3,2 stk.
5	Ophængningsstrop	GK 26-01	-	-	900	1,1 stk.
6	Ophængningsstrop	GK 27	-	-	900	1,1 stk.
7	Monteringslim	RF 63	-	-	-	> 0,1 liter
8	Spartelmasse	Kontakt Gyproc A/S	-	-	-	> 0,1 liter
9	Skruer	QSTR 25	-	-	-	24 stk.

Vejledende cetnerafstand på stålunderlag for montering af Rigitone produkter, foretag altid opmåling ud fra aktuel pladestørrelse (maks. Cc afstand mellem stålforskalling er 320 mm)

8/18	10/23	15/30	12-20/66	8-15-20	8-15-20 Super	8/18Q	12/25Q
cc 285 mm	cc 286 mm	cc 287 mm	cc 283 mm	cc 286 mm	cc 280 mm	cc 285 mm	cc 286 mm

# Gode tips ved montering af Rigitone BIG

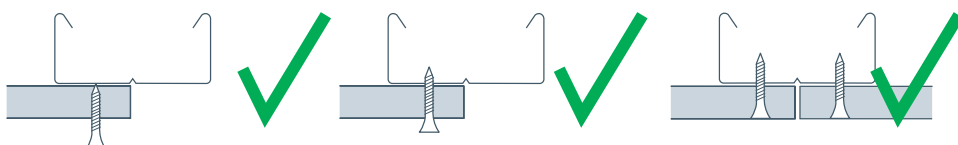
Brug altid GK-system i 2 niveauer (se opbygning på forudgående sider)



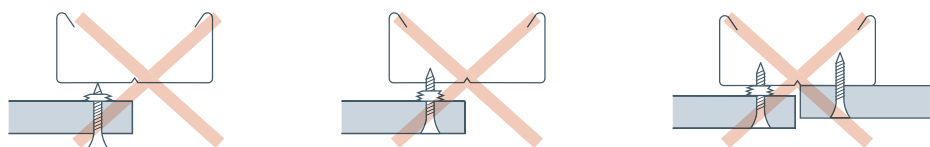
100% plan / ret underlag



Fuld pladekontakt til underlag før skruring



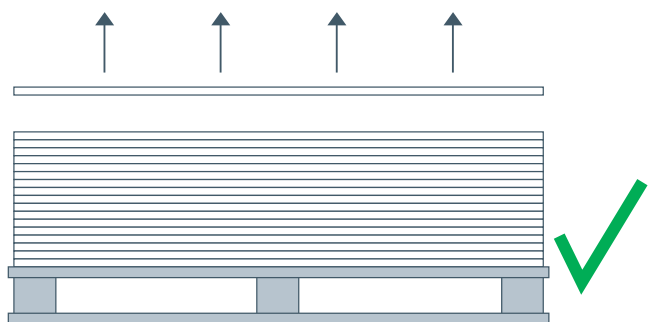
Undgå skruestøv på bagplade – sørg for fuld pladekontakt til underlag før skruring



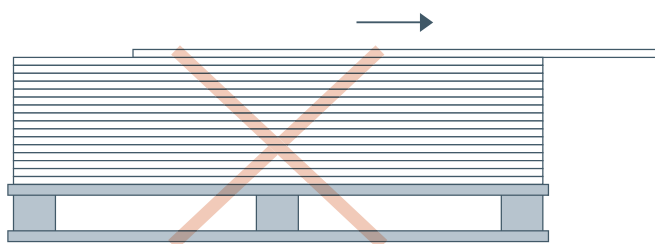
Undgå lim mellem plade og underlag



Rigitone plader skal løftes



**NB:** Hvis pladen trækkes kan dette medføre at akustikdugen ruller sammen og dermed giver niveauproblemer efter montering.



# Checkliste for montering af Rigitone BIG

kant A1 i GK-system

- Luftfugtigheden i rummet under monteringen / drift skal ligge mellem 40 og 70 %. Temperatur under montering: minimum 10 graders varme.
- Der skal udføres ekspansionsfuge pr. maks. 10 x 10 meter.
- Der må kun anvendes GK-System i 2 niveauer til montering.
- Rummet opmåles.
- Opmærkning for placering af op-hængningsstroppe. Stroppe pr. maks. 900 mm (første strop maks. 200 mm fra yderste pladekant). Montering af stroppe. Der skal altid anvendes faste justerbare stroppe GK 26-01 / GK27 til montering af bæreskinne GK 1.
- Ophængning af bæreskinne GK1. Bæreskinne pr. maks. cc 1000 mm.
- Montering og fastgørelse af tværskinne GK1. Tværskinne pr. maks. 320 mm. Afstand kan dog variere efter pladestørrelse. Første tværskinne placeres maks. 120 mm fra tilstødende væg.
- Stålsystemet justeres til vandret. Stålskelettet / flådeloftet skal sikres med tværafstivning.
- Der skal altid foretages tværmontage af loftpladerne.
- Der skal altid placeres tværskinne under alle kortkanter.
- Start altid monteringen af pladerække fra rummets midte. Bemærk at pladestørrelsen varierer afhængig af perforeringstypen.
- Limfuge mellem plader skal være ca. 0,5 - 1 mm.
- Alle forsidekanter skal brækkes med sandpapir.
- Kontroller altid at bagsiden er ren og ikke fyldt med snulle fra akustikdugen.
- Pladekanter skal fugtes med en let opvredet klud / svamp inden påføring af lim.
- Limen (RF63) påføres kanten og limmængden skal kunne udfylde hele pladetykkelsen når pladerne skubbes sammen. Skrab lim af efter ca. 15-20 minutter med en skarp spartel og rengør eventuelt overflade med en våd klud.
- Skrueing skal altid startes ved limet langkant og arbejde derefter mod den anden side.  
NB: Tryk pladen hårdt mod underlag ved skrueing for at modvirke niveauforskelle på pladerne.
- Alle samlinger skal spartles ved anvendelse af spartelmasse på tube (Kontakt Gyproc A/S for leverandørhenvisning) sørg for at hele pladesamlingen er udfyldt med spartelmasse. Alle skruehuller spartles med Gyproc ProMix Finish.
- Ved anvendelse af glatte friseplader skal kanten mod Rigitone BIG altid have en ret skåret pladekant.
- Bemærk at skinnesystem, loft- og friseplader skal friholdes fra tilstødende vægge.

## Gyproc A/S

Hareskovvej 12  
4400 Kalundborg  
Tlf. 59 57 03 30  
Fax: 59 57 03 01  
e-mail: [info@gyproc.com](mailto:info@gyproc.com)  
[www.gyptone.dk](http://www.gyptone.dk)



### ISO 9001

Gyproc A/S har et kvalitetsledelsessystem, som er certificeret af BVQI Danmark A/S i henhold til kravene i ISO 9001.

**A Saint-Gobain Company**